



ΔΙΟΙΚΗΣΗ

**Τμήμα Επικοινωνίας &
Δημοσίων Σχέσεων
Αθήνα, 20.12.2024**

Δελτίο Τύπου

ΣΤΑΤΙΣΤΙΚΑ ΣΤΟΙΧΕΙΑ ΕΓΓΕΓΡΑΜΜΕΝΗΣ ΑΝΕΡΓΙΑΣ ΔΥΠΑ ΝΟΕΜΒΡΙΟΣ 2024

A. ΕΓΓΕΓΡΑΜΜΕΝΟΙ ΣΤΟ ΜΗΤΡΩΟ ΤΗΣ ΔΥΠΑ

Το σύνολο των εγγεγραμμένων στο μητρώο της ΔΥΠΑ για τον μήνα Νοέμβριο 2024, ανήλθε σε 962.050 άτομα. Από αυτά 460.387 (ποσοστό 47,9%) άτομα είναι εγγεγραμμένα στο μητρώο της ΔΥΠΑ για χρονικό διάστημα ίσο ή και περισσότερο των 12 μηνών και 501.663 (ποσοστό 52,1%) είναι εγγεγραμμένα στο μητρώο της ΔΥΠΑ για χρονικό διάστημα μικρότερο των 12 μηνών.

- Οι άνδρες ανέρχονται σε 343.209 άτομα (ποσοστό 35,7%) και οι γυναίκες ανέρχονται σε 618.841 άτομα (ποσοστό 64,3%).
- Η ηλικιακή κατηγορία 30-44 ετών συγκεντρώνει τον μεγαλύτερο αριθμό εγγεγραμμένων μεταξύ των ηλικιακών κατηγοριών ο οποίος ανέρχεται σε 302.033 άτομα (ποσοστό 31,4%).
- Το εκπαιδευτικό επίπεδο Δευτεροβάθμιας¹ εκπαίδευσης συγκεντρώνει τον μεγαλύτερο αριθμό εγγεγραμμένων μεταξύ των εκπαιδευτικών επιπέδων ο οποίος ανέρχεται σε 462.527 άτομα (ποσοστό 48,1%).

Μεταξύ των Περιφερειών της Χώρας η Περιφέρεια Αττικής και η Περιφέρεια Κεντρικής Μακεδονίας καταγράφουν τον μεγαλύτερο αριθμό εγγεγραμμένων ο οποίος ανέρχεται σε 290.410 άτομα (ποσοστό 30,2%) και 178.993 άτομα (ποσοστό 18,6%) αντίστοιχα.

Το σύνολο των επιδοτούμενων ανέργων², για τον μήνα Νοέμβριο 2024, (αφορά τον αριθμό των δικαιούχων που πληρώθηκαν εντός του αντίστοιχου μήνα)

¹Στην Δευτεροβάθμια εκπαίδευση συμπεριλαμβάνεται και η Μεταδευτεροβάθμια εκπαίδευση.

²Σύμφωνα με την ισχύουσα διοικητική διαδικασία, η πρώτη πληρωμή γίνεται 37 ημέρες μετά την εγγραφή του δικαιούχου επιδόματος ανεργίας.



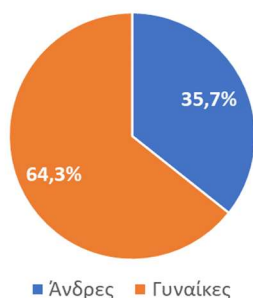
ανέρχεται σε 170.851 άτομα, από τα οποία οι 112.638 (ποσοστό 65,9%) είναι κοινοί άνεργοι και λοιπές κατηγορίες επιδοτούμενων ανέργων και οι 58.213 (ποσοστό 34,1%) είναι εποχικοί τουριστικών επαγγελματιών. Οι άνδρες ανέρχονται σε 69.486 (ποσοστό 40,7%) και οι γυναίκες σε 101.365 (ποσοστό 59,3%).

Από το σύνολο των επιδοτούμενων ανέργων 103.850 (ποσοστό 60,8%) είναι κοινοί, 1.585 (ποσοστό 0,9%) είναι οικοδόμοι, 58.213 (ποσοστό 34,1%) είναι εποχικοί τουριστικών επαγγελματιών, 3.918 (ποσοστό 2,3%) είναι εποχικοί λοιποί (αγροτικά), 3.198 (ποσοστό 1,9%) είναι εκπαιδευτικοί και 87 (ποσοστό 0,1%) είναι λοιποί.

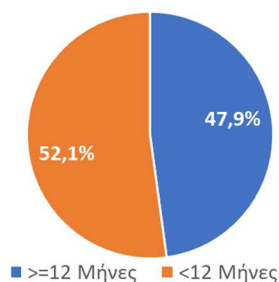
Β. ΒΑΣΙΚΑ ΧΑΡΑΚΤΗΡΙΣΤΙΚΑ ΕΓΓΕΓΡΑΜΜΕΝΩΝ

ΔΙΑΓΡΑΜΜΑ 1: ΣΥΝΟΛΟ ΕΓΓΕΓΡΑΜΜΕΝΩΝ ΚΑΤΑ ΦΥΛΟ ΚΑΙ ΔΙΑΡΚΕΙΑ ΑΝΕΡΓΙΑΣ

ΠΟΣΟΣΤΙΑΙΑ ΚΑΤΑΝΟΜΗ ΕΓΓΕΓΡΑΜΜΕΝΩΝ ΚΑΤΑ ΦΥΛΟ



ΠΟΣΟΣΤΙΑΙΑ ΚΑΤΑΝΟΜΗ ΕΓΓΕΓΡΑΜΜΕΝΩΝ ΚΑΤΑ ΔΙΑΡΚΕΙΑ ΑΝΕΡΓΙΑΣ



Στον πίνακα 1 παρουσιάζονται τα στατιστικά στοιχεία εγγεγραμμένης ανεργίας όπως καταγράφονται για τον Νοέμβριο 2024 κατά Φύλο, Ηλικιακή κατηγορία, Εκπαιδευτικό επίπεδο, Υπηκοότητα και Περιφέρεια και η ποσοστιαία κατανομή τους στο σύνολο της Χώρας.

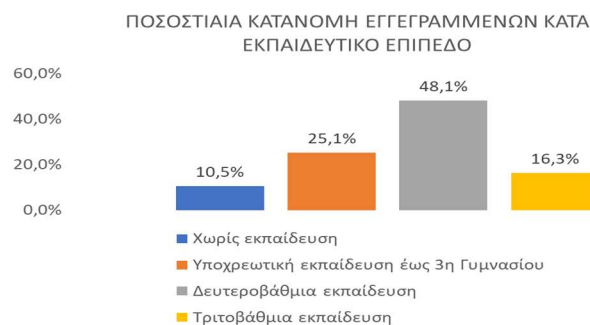
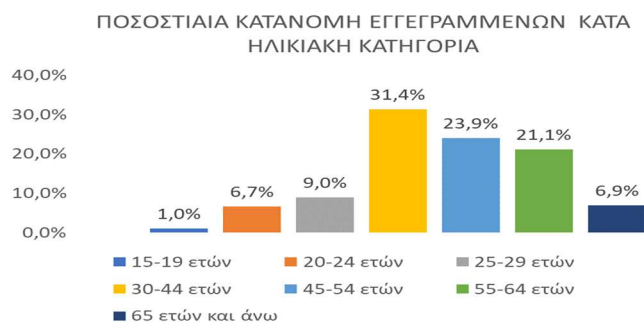
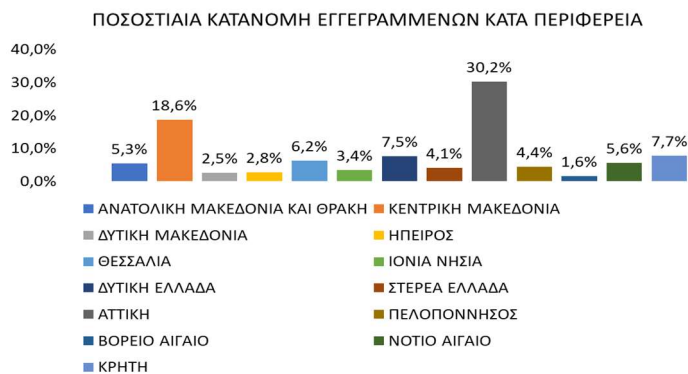


ΠΙΝΑΚΑΣ 1: ΣΥΝΟΛΟ ΕΓΓΕΓΡΑΜΜΕΝΩΝ ΚΑΙ ΕΠΙΔΟΤΟΥΜΕΝΩΝ ΚΑΤΑ ΦΥΛΟ, ΗΛΙΚΙΑΚΗ ΚΑΤΗΓΟΡΙΑ, ΕΚΠΑΙΔΕΥΤΙΚΟ ΕΠΙΠΕΔΟ, ΥΠΗΚΟΟΤΗΤΑ ΚΑΙ ΠΕΡΙΦΕΡΕΙΑ

ΚΑΤΗΓΟΡΙΕΣ	ΣΥΝΟΛΟ ΕΓΓΕΓΡΑΜΜΕΝΩΝ	ΠΟΣΟΣΤΙΑΙΑ ΚΑΤΑΝΟΜΗ	ΣΥΝΟΛΟ ΕΠΙΔΟΤΟΥΜΕΝΩΝ	ΠΟΣΟΣΤΙΑΙΑ ΚΑΤΑΝΟΜΗ
ΦΥΛΟ				
ΑΝΔΡΕΣ	343.209	35,7%	69.486	40,7%
ΓΥΝΑΙΚΕΣ	618.841	64,3%	101.365	59,3%
ΣΥΝΟΛΟ	962.050	100,0%	170.851	100,0%
ΗΛΙΚΙΑΚΗ ΚΑΤΗΓΟΡΙΑ				
15-19 ΕΤΩΝ	9.970	1,0%	934	0,5%
20-24 ΕΤΩΝ	64.327	6,7%	14.758	8,6%
25-29 ΕΤΩΝ	86.264	9,0%	23.112	13,5%
30-44 ΕΤΩΝ	302.033	31,4%	63.611	37,2%
45-54 ΕΤΩΝ	230.347	23,9%	38.754	22,7%
55-64 ΕΤΩΝ	203.141	21,1%	26.496	15,5%
65 ΕΤΩΝ ΚΑΙ ΑΝΩ	65.968	6,9%	3.186	1,9%
ΣΥΝΟΛΟ	962.050	100,0%	170.851	100,0%
ΕΚΠΑΙΔΕΥΤΙΚΟ ΕΠΙΠΕΔΟ				
ΧΩΡΙΣ ΕΚΠΑΙΔΕΥΣΗ	101.437	10,5%	12.723	7,4%
ΥΠΟΧΡΕΩΤΙΚΗ ΕΚΠΑΙΔΕΥΣΗ (ΕΩΣ 3Η ΓΥΜΝΑΣΙΟΥ)	241.653	25,1%	35.177	20,6%
ΔΕΥΤΕΡΟΒΑΘΜΙΑ ΕΚΠΑΙΔΕΥΣΗ	462.527	48,1%	86.647	50,7%
ΤΡΙΤΟΒΑΘΜΙΑ ΕΚΠΑΙΔΕΥΣΗ	156.433	16,3%	36.304	21,2%
ΣΥΝΟΛΟ	962.050	100,0%	170.851	100,0%
ΥΠΗΚΟΟΤΗΤΑ				
ΕΛΛΗΝΕΣ ΥΠΗΚΟΟΙ	816.394	84,9%	141.451	82,8%
ΥΠΗΚΟΟΙ ΧΩΡΩΝ ΕΥΡΩΠΑΪΚΗΣ ΕΝΩΣΗΣ	25.411	2,6%	5.271	3,1%
ΥΠΗΚΟΟΙ ΤΡΙΤΩΝ ΧΩΡΩΝ	120.245	12,5%	24.129	14,1%
ΣΥΝΟΛΟ	962.050	100,0%	170.851	100,0%
ΠΕΡΙΦΕΡΕΙΑ				
ΑΝΑΤΟΛΙΚΗ ΜΑΚΕΔΟΝΙΑ ΚΑΙ ΘΡΑΚΗ	51.310	5,3%	8.204	4,8%
ΚΕΝΤΡΙΚΗ ΜΑΚΕΔΟΝΙΑ	178.993	18,6%	29.450	17,2%
ΔΥΤΙΚΗ ΜΑΚΕΔΟΝΙΑ	24.244	2,5%	3.671	2,1%
ΗΠΕΙΡΟΣ	26.826	2,8%	5.112	3,0%
ΘΕΣΣΑΛΙΑ	60.097	6,2%	8.627	5,0%
ΙΟΝΙΑ ΝΗΣΙΑ	33.076	3,4%	11.169	6,5%
ΔΥΤΙΚΗ ΕΛΛΑΔΑ	72.560	7,5%	10.963	6,4%
ΣΤΕΡΕΑ ΕΛΛΑΔΑ	39.271	4,1%	6.043	3,5%
ΑΤΤΙΚΗ	290.410	30,2%	48.977	28,7%
ΠΕΛΟΠΟΝΝΗΣΟΣ	41.916	4,4%	7.238	4,2%
ΒΟΡΕΙΟ ΑΙΓΑΙΟ	15.354	1,6%	3.451	2,0%
ΝΟΤΙΟ ΑΙΓΑΙΟ	53.843	5,6%	13.796	8,1%
ΚΡΗΤΗ	74.150	7,7%	14.150	8,3%
ΣΥΝΟΛΟ	962.050	100,0%	170.851	100,0%



ΔΙΑΓΡΑΜΜΑ 2: ΣΥΝΟΛΟ ΕΓΓΕΓΡΑΜΜΕΝΩΝ ΚΑΤΑ ΠΕΡΙΦΕΡΕΙΑ, ΗΛΙΚΙΑΚΗ ΚΑΤΗΓΟΡΙΑ, ΕΚΠΑΙΔΕΥΤΙΚΟ ΕΠΙΠΕΔΟ, ΚΑΙ ΥΠΗΚΟΟΤΗΤΑ





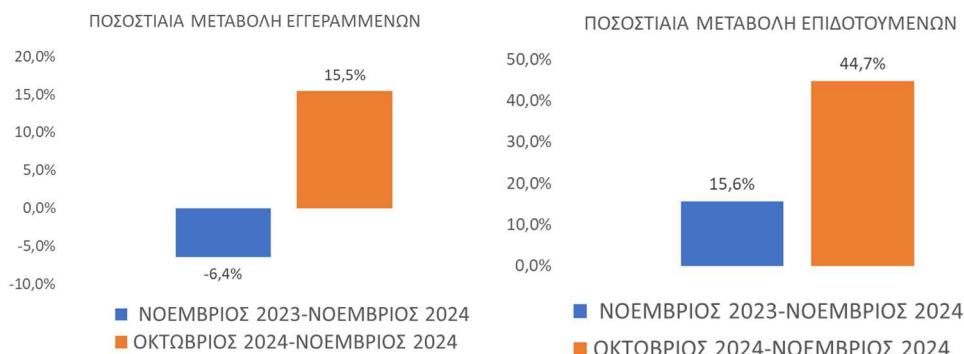
Στον πίνακα 2 παρουσιάζονται οι μεταβολές των εγγεγραμμένων και των επιδοτούμενων από τον αντίστοιχο μήνα του προηγούμενου έτους Νοέμβριο 2023 καθώς και από τον προηγούμενο μήνα Οκτώβριο 2024.

Γ. ΜΕΤΑΒΟΛΕΣ

ΠΙΝΑΚΑΣ 2: ΜΕΤΑΒΟΛΕΣ ΕΓΓΕΓΡΑΜΜΕΝΩΝ ΚΑΙ ΕΠΙΔΟΤΟΥΜΕΝΩΝ

	ΝΟΕΜΒΡΙΟΣ 2023	ΝΟΕΜΒΡΙΟΣ 2024	ΑΠΟΛΥΤΗ ΜΕΤΑΒΟΛΗ	ΠΟΣΟΣΤΙΑΙΑ ΜΕΤΑΒΟΛΗ
ΣΥΝΟΛΟ ΕΓΓΕΓΡΑΜΜΕΝΩΝ	1.028.123	962.050	-66.073	-6,4%
ΣΥΝΟΛΟ ΕΠΙΔΟΤΟΥΜΕΝΩΝ	147.754	170.851	23.097	15,6%
	ΟΚΤΩΒΡΙΟΣ 2024	ΝΟΕΜΒΡΙΟΣ 2024	ΑΠΟΛΥΤΗ ΜΕΤΑΒΟΛΗ	ΠΟΣΟΣΤΙΑΙΑ ΜΕΤΑΒΟΛΗ
ΣΥΝΟΛΟ ΕΓΓΕΓΡΑΜΜΕΝΩΝ	833.058	962.050	128.992	15,5%
ΣΥΝΟΛΟ ΕΠΙΔΟΤΟΥΜΕΝΩΝ	118.071	170.851	52.780	44,7%

ΔΙΑΓΡΑΜΜΑ 3: ΠΟΣΟΣΤΙΑΙΕΣ ΜΕΤΑΒΟΛΕΣ ΕΓΓΕΓΡΑΜΜΕΝΩΝ ΚΑΙ ΕΠΙΔΟΤΟΥΜΕΝΩΝ



Το σύνολο των εγγεγραμμένων για τον μήνα Νοέμβριο 2024 ανήλθε σε 962.050 άτομα καταγράφοντας μείωση κατά -66.073 άτομα (-6,4%) σε σχέση με τον αντίστοιχο μήνα του προηγούμενου έτους Νοέμβριο 2023 και αύξηση κατά 128.992 άτομα (15,5%), σε σχέση με τον προηγούμενο μήνα Οκτώβριο 2024.

Ο αριθμός των επιδοτούμενων για τον μήνα Νοέμβριο 2024 ανήλθε σε 170.851 άτομα καταγράφοντας αύξηση κατά 23.097 άτομα (15,6%) σε σχέση με τον αντίστοιχο μήνα του προηγούμενου έτους Νοέμβριο 2023 και αύξηση κατά 52.780 άτομα (44,7%) σε σχέση με τον προηγούμενο μήνα Οκτώβριο 2024.



Για περισσότερο αναλυτικά στατιστικά στοιχεία στο σύνολο της χώρας και σε επίπεδο Περιφέρειας καθώς και συνοπτικές εκθέσεις εγγεγραμμένης ανεργίας, βλ. <https://www.dypa.gov.gr/statistika>